

Verlag info- en inspraakvergadering

RUP Omleidingsweg Moen-Trekweg en IMOG

14 december 2017, 19u30

Zaal Den Tap, Stationsstraat 2 te Moen

Panel

- Wim Monteyne, schepen van ruimtelijke ordening en mobiliteit, gemeente Zwevegem
- Annelies Vanhaelemeersch, dienst Woon- en leefomgeving, gemeente Zwevegem
- Aurelie Van Obbergen, stedenbouwkundige intercommunale Leiedal

Zaal

Een 150-tal aanwezigen

1. Verwelkoming en inleiding door schepen Wim Monteyne, schepen van ruimtelijke ordening en mobiliteit

2. Toelichting over het RUP door Aurelie, intercommunale Leiedal

a. Probleemstelling

Het vrachtverkeer afkomstig van de IMOG-site en de bedrijvzone Moen-Trekweg gaat ofwel door het centrum van Moen ofwel door het natuurgebied rondom de Vaarttaluds en verstoort hiermee de verkeersleefbaarheid in Moen centrum en de ecologische waarden rond het kanaal.

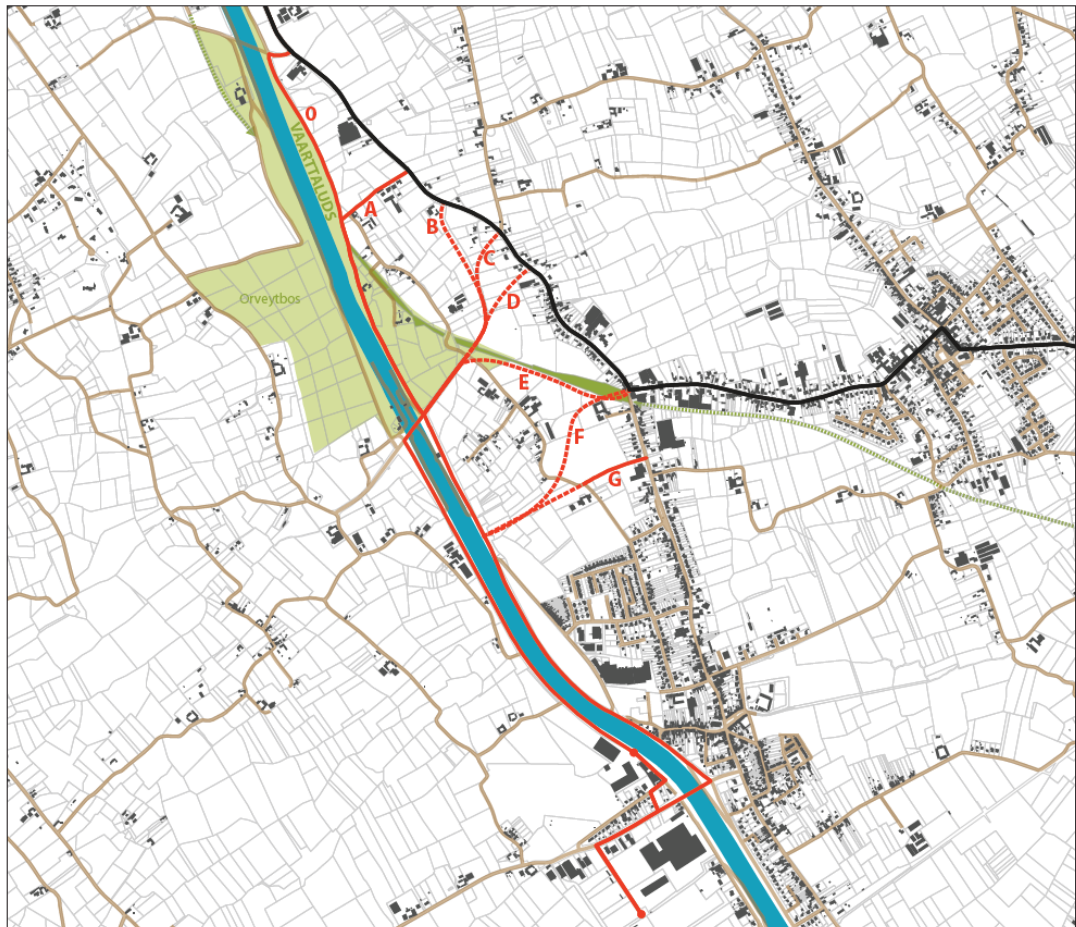
b. Aanleiding

In de vergunning van 12/09/2012 voor de aanleg van de uitwijkstoken in de Sluislaan werd de voorwaarde opgelegd dat vanaf 2023 het noordelijk deel van de Sluislaan (het stuk tussen de Kraaibosstraat en de Kwatanenstraat) afgesloten moet worden voor gemotoriseerd verkeer. Een alternatieve route voor het vrachtverkeer dringt zich op.



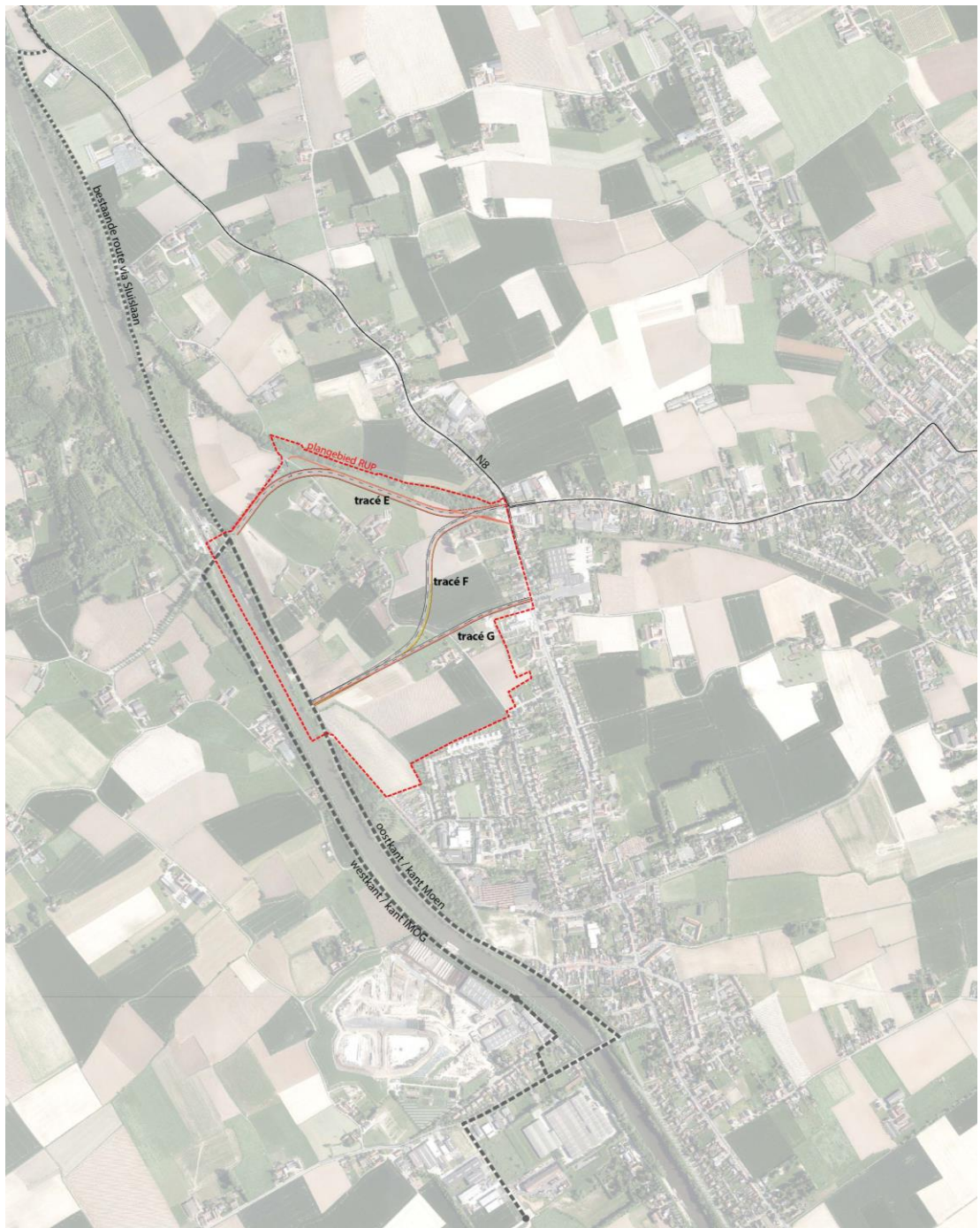
c. Haalbaarheidsstudie

Zeven verschillende alternatieve routes werden in een voorgaande studie onderzocht op hun haalbaarheid (verkeerskundig, planologisch, financieel, maatschappelijk en bestuurlijk draagvlak). Bij de afweging worden landschappelijke impact, impact op landbouw-bedrijfsvoering, ecologisch impact, technische haalbaarheid, logica verkeersstructuur, verkeersveiligheid, mogelijke hinder voor omwonenden en kostprijs (infrastructuurwerken en grondverwerving) meegenomen. Deze studie gebeurde in nauw overleg met de verschillende stakeholders. Het vele overleg resulteerde in het terugbrengen van zeven naar drie alternatieven: de scenario's E, F en G.



d. Ruimtelijk uitvoeringsplan

In het ruimtelijk uitvoeringsplan is het de bedoeling om in een eerste fase de drie tracés verder te onderzoeken op hun impact op milieu en natuur, mobiliteit, landbouw, ruimtelijk,... De einddoelstelling van het RUP is om een tracé omleidingsweg te verankeren en eventueel milderende maatregelen vast te leggen. Aurelie gaat dieper in op de drie weerhouden tracés: de aansluiting op bestaande wegen, of ze bestaande tracés (gedeeltelijk) volgen en welke soort gebieden ze doorsnijden. Er worden voorstellen van wegprofielen gedaan bij elk van de drie scenario's. Ook wordt er gereflecteerd naar het VEN-/Habitatrichtlijngebied en worden bovenlokale fietsroutes als kansen naar voor gebracht. Verkeersaantrekking, reliëf, landschap en landbouw worden dan weer als aandachtspunten aangehaald.



- e. Procedure
De te volgen procedure van het RUP werd doorlopen.

1. Startnota

bevolkingsraadpleging
+ bevolkingsmoment

⇒ 14/12/2017-12/2/2018

2. Scopingsnota

3. Voorontwerp RUP

plenaire vergadering

4. Ontwerp RUP

openbaar onderzoek

5. Definitief RUP

Momenteel bevinden we ons in de fase van de startnota waarbinnen de start- en procesnota gedurende 60 dagen voor de bevolking raadpleegbaar is op het Gemeentepunt of op de website van de gemeente. Deze infovergadering valt samen met de eerste dag van deze bevolkingsraadpleging. Binnen deze periode kan men opmerkingen formuleren. Aurelie geeft aan dat dit op verschillende manieren kan: per mail, per brief, afgifte tegen ontvangstbewijs of via het formulier dat uitgedeeld werd aan het begin van deze infovergadering.

3. Vraagstelling

Er is mogelijkheid om na de presentatie vragen te stellen of om vragen/opmerkingen te noteren op het formulier dat voor de presentatie uitgedeeld werd.

Vanuit de aanwezigen komt de algemene vraag om ook andere tracés verder mee te nemen in het RUP. De weerhouden tracés E, F en G zouden voor de bevolking immers geen goede oplossing zijn, luidt het.